

ETABLERING AF STENREV VED
METROPOLIS
– NATURFREMMEDE TILTAG I
HAVNEN

§27 STK 2

SEPTEMBER 2023

Projektnavn	Etablering af stenrev ved metropolis
Kunde	Københavns Kommune
Projektleder	Lars B. Nejrup
Projektnummer	22003293
Til	Københavns Kommune, Vand og Natur
Udarbejdet af	Frederik Gai
Kvalitetssikret af	Lars B. Nejrup
Godkendt af	Lea B. Schmidt
Version	01
Versionsdato	20/09/2023
Første udgivelsesdato	20/09/2023

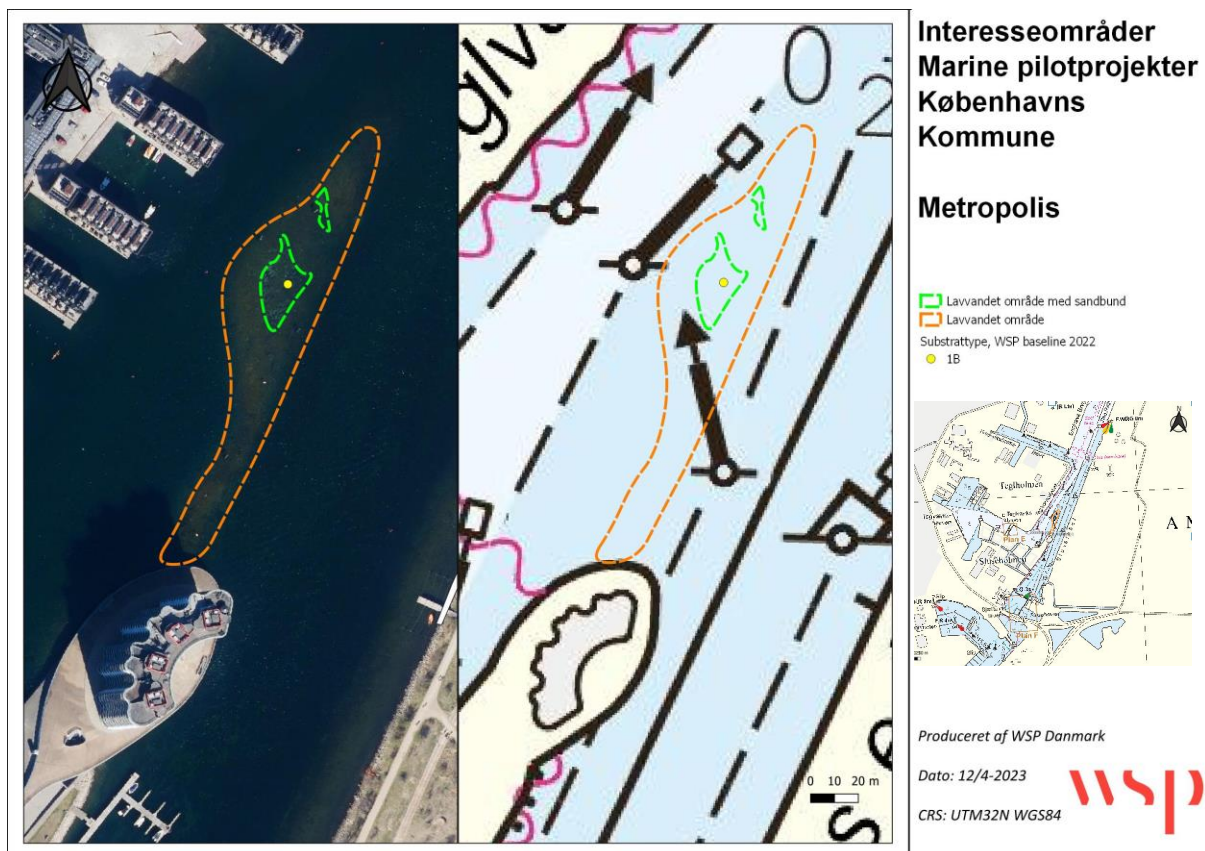
INDHOLD

1	INTRODUKTION	4
1.1	Materialer og Arbejdsbeskrivelse	6
1.1.1	Sten	6
1.1.2	udlægning og spredning af sediment	7
1.1.3	Tid	7
2	NATURFORHOLD	8
2.1	Natura 2000-område nr. 143	8
3	EJER- OG ANSØGERFORHOLD	10
4	SAMLET VURDERING OG ANSØGNING	11

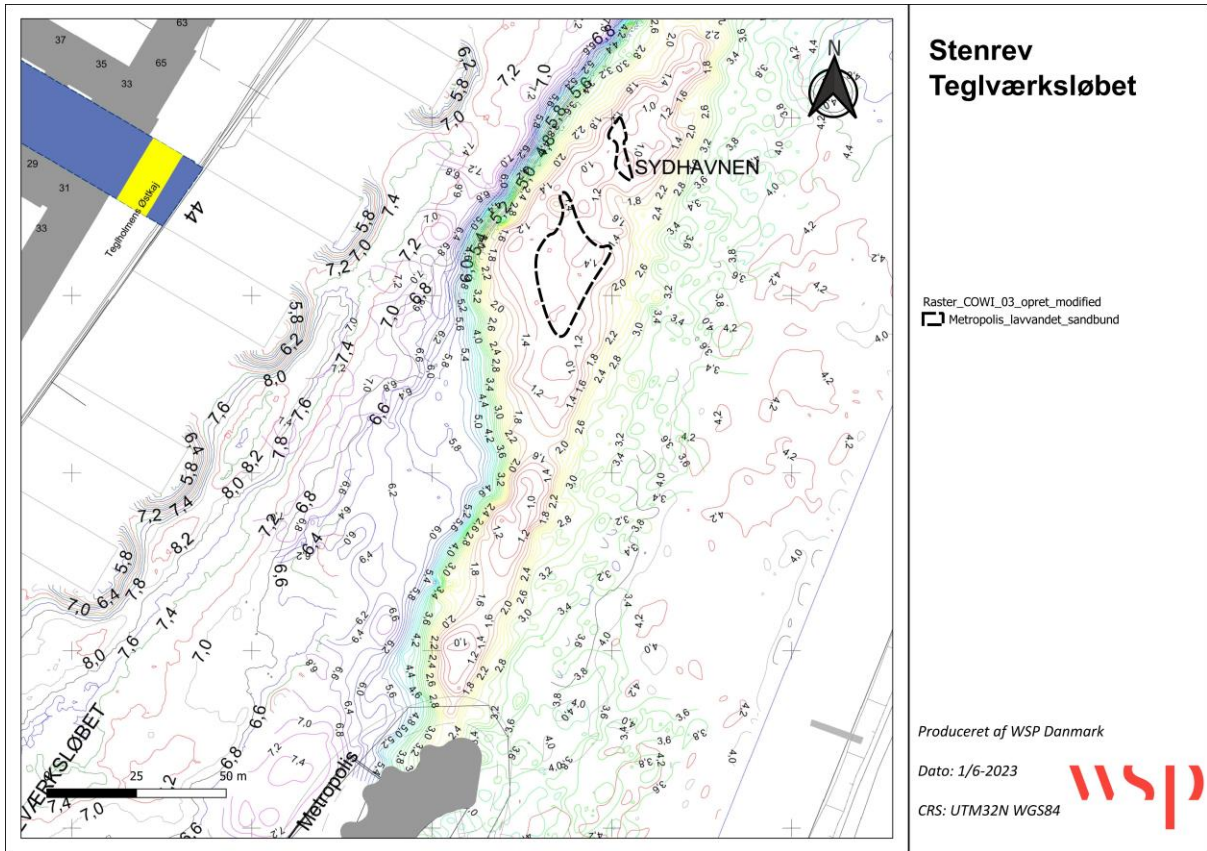
1 INTRODUKTION

I forbindelse med pilotprojekter for øget marin biodiversitet i Københavns Havn, ønsker Københavns Kommune i samarbejde med WSP at udlægge 3 mindre stenrev på det lavvandede område nord for metropolis i Sydhavnen (se Figur 1-1). De tre stenrev placeres på en lavvandet holm som strækker sig i syd-nord gående retning og vil have enkelte større sten som vil være synlige over vandoverfladen. Dette er valgt ud fra en tanke om at skabe opmærksomhed om den biologiske mangfoldighed på stenrev og dels at skabe et projekt som forøger sejladsikkerheden i området.

Dybden er kortlagt af COWI (Figur 1-2). WSP har på baggrund af flyfoto udpeget havbundsområder med sandbund, så den omkringliggende bevoksning påvirkes så lidt som muligt (se Figur 1-1).

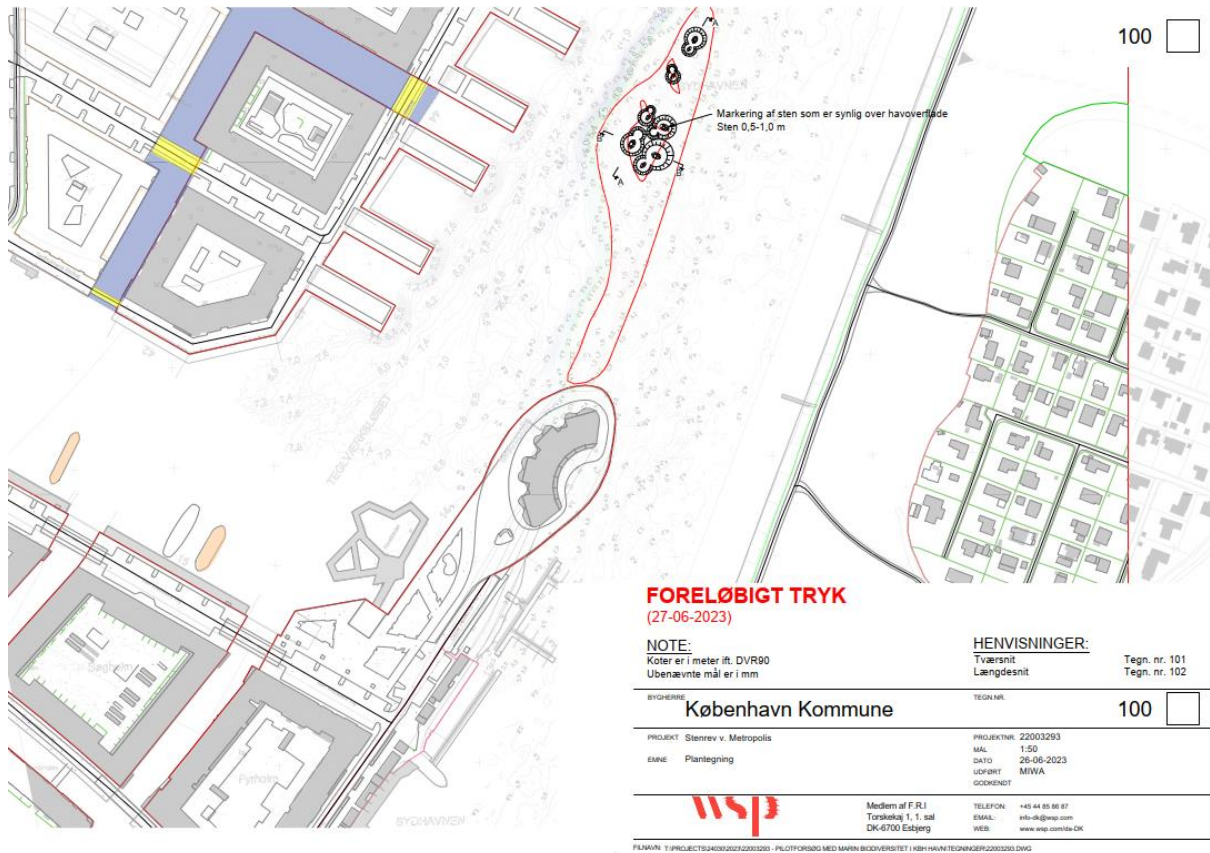


Figur 1-1 Ansøgningsområde for udlægning af stenrev på lavvandede, sandede områder (grøn stiple linje) nord for Metropolis-bygningen i Københavns Sydhavn



Figur 1-2 Ansøgningsområde for udlægning af stenrev på lavvandede, sandede områder (sort stiplede linje) på dybdekort (COWI) nord for Metropolis-bygningen i Københavns Sydhavn.

Placeringen af de ønskede stenrev ses på Figur 1-3. Udformning samt tekniske snittegner ses af bilag 1. Stenene placeres dels fra havbunden og op til kote -0,5 m og der etableres overfladepejnetrørende stenrev for to positioner.



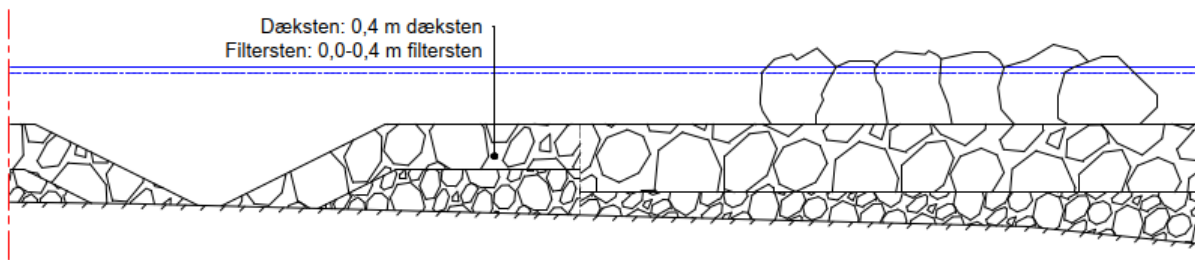
Figur 1-3 Ansøgningsområde for optagning af ålegræstørv inden for perimetren af Lynetteholmsprojektet. De røde områder angiver de primære opgravningsområder, hvor tætheden af ålegræs er højest.

Formålet ved projektet er at øge den marine biodiversitet i Københavns Havn og følge udviklingen af biologien på stenrevene så man i fremtiden kan bruge eksempelvis udlægning af stenrev som et middel for at øge bestemte typer af marin biodiversitet.

1.1 MATERIALER OG ARBEJDSBESKRIVELSE

1.1.1 STEN

Stenene vil være importeret norsk granit. Som bunddække vil der blive placeret filtersten (0,0-0,4 m diameter) overdækket af dæksten (0,4 m diameter). De solitære sten som vil være synlige ovenfor vandoverfladen vil være af større størrelser op til 0,4-1,5 m i diameter (Figur 1-4).



Tværsnit - del 2: 1:50

Figur 1-4 Tværsnit af stenrevne med angivelse af stentyper.

1.1.2 UDLÆGNING OG SPREDNING AF SEDIMENT

Udlægning sten vil foregå fra pram, hvorved materialet kan sænkes direkte ned på havbunden indenfor det afmærkede område. Der benyttes grab til opgaven således, at udlægningen kan kontrolleres i relation til placering af sten, men også for at kunne reducere spredning af sediment, der forventes at være minimal. Når det nederste lag af filtersten er lagt, forventes der ikke yderligere sedimentspild fra projektet.

1.1.3 TID

Projektet forventes opstratet i efterår/vinter 2023. Herefter forventes arbejdet at foregå i de næste 1-2 uger afhængigt af vejrforhold.

2 NATURFORHOLD

2.1 NATURA 2000-OMRÅDE NR. 143

Projektområdet er beliggende ca. 600 meter fra Natura 2000-område nr. 143 Vestamager og havet syd for, som består af habitatområde nr. 127 Vestamager og havet syd for og fuglebeskyttelsesområde nr. 111 Vestamager og havet syd for.

Natura 2000-område 143 har et samlet areal på 6.207 ha, hvoraf 4.004 ha er hav og 123 ha er vandflade i søerne. Området består af habitatområde nr. 127 Vestamager og havet syd for og fuglebeskyttelsesområde nr. 111 Vestamager og havet syd for. Området ligger i Tårnby, Dragør, København og Hvidovre Kommuner og inden for vandområdedistrikt Sjælland. Området ligger desuden i Havstrategidirektivets marin-baltiske region. Området er specielt udpeget for at beskytte de marine naturtyper sandbanke, lagune og bugt, samt på land naturtyperne strandeng og grå/grøn klit, samt levesteder for ynglefuglene klyde, havterne, dværgterne, almindelig ryle og trækfugle som troldand, skarv, bramgås og lille skallesluger. Vestamager og havet syd for har international betydning som fuglelokalitet. Området rummer vigtige ynglelokaliteter, og er desuden et vigtigt rasteområde for flere trækfugle og er en af Danmarks vigtigste lokaliteter for overvintrende lille skallesluger. Sandbanker med vedvarende dække af lavvandet havvand findes især udbredt i den østlige del af habitatområdet. På dele af kysten syd for Dragør samt ved Kofoeds Enge og Sydvestpynten sker en sedimenttransport, som danner strandholme og strandøer.

For de marine naturtyper, der er kortlagt i området, er naturtyperne generelt karakteriseret ved, at sandbanke (1110) er dannet ved materialetransport langs kysterne fx i form af revler, der kan være med eller uden ålegræs. Kystlaguner og strandsøer (1150) er brakvandssøer afsnøret fra havet, og udgør dermed en overgangszone mellem de indenlandske søer og kysthabitaterne. Bugter og vige (1160) er lavvandede områder med begrænset fersk påvirkning, og udgør dermed størstedelen af fjordene i de indre farvande.

Sandbanker (1110)

Der er kortlagt 2 sandbanker i Natura 2000-området. Den største udgør en bræmme et stykke ud for den sydøst vendte kyst på 0 til 3 meters dybde og desuden findes et mindre areal øst for Avedøre Holme i nærområdet for den nye sluse. Der er i NOVANA-overvågningen fundet store forekomster af ålegræs på den kortlagte sandbanke mod øst.

Vurdering: En væsentlig negativ påvirkning eller skade kan afvises.

Lagune (1150)

Der er kortlagt en del større og mindre strandsøer i den marine kortlægning. De ligger helt eller delvist afskærmet fra havet af strandenge og klitter i den sydligste del af landområdet ved Sydvestpynten, Aflandshage og Dragør Sydstrand. Påvirkninger af naturtyper bag diget vil ikke forekomme, og de øvrige kortlagte arealer med.

Vurdering: En væsentlig negativ påvirkning eller skade kan afvises.

Bugt (1160)

Naturtypen er den mest udbredte marine naturtype i området. Den er kortlagt ud for den sydvest vendte kyst, fra kysten og ud til habitatområdets grænse. Da området er lavvandet, udgør det et meget væsentligt fourageringsområde for især rastende trækfugle. Naturtypen er også kortlagt i nærområdet for den nye sluse.

Vurdering: En væsentlig negativ påvirkning eller skade kan afvises.

I nærzonen vil der opstå en periodisk spredning af sediment, det vurderes dog, at denne spredning vil være meget begrænset og primært forekomme indenfor teglværkshavnen. Tildækning af vegetation i Natura 2000-området må derfor betragtes som udelukkende teoretisk, hvorfor aktiviteten ikke vil påvirke det nærliggende Natura 2000-områdets ålegræsbede i en form som kan betegnes som værende negativ. Det vurderes derfor, at projektet vil være uden betydning for udbredelsen af ålegræs og dermed ålegræs som kvalitetselement i vandområdet. WSP ved fra diverse kortlægninger, at der findes ålegræsbed i projektområdet. De udpegede områder er dog netop udvalgte pga manglen på ålegræs netop her.

I anlægsfasen kan der ved udlægning af sten være støjgener. Det vurderes ikke, at disse støjgener kan påvirke bestanden af marine pattedyr, herunder spættet sæl, gråsæl og bilag-IV arten marsvin. Det vurderes, at støjen vil være lokalt forekommende omkring anlægsområdet og vil foregå i en kort periode i anlægsfasen.

Forstyrrelser i forbindelse med anlægsarbejdet vurderes ikke at kunne påvirke marine arter samt fuglearter negativt. Det bemærkes at området i dag allerede er en eksisterende havn med en høj grad af forstyrrelse fra større og mindre både. Anlægsarbejderne for dette projekt vil foregå i et område, som i forvejen er forstyrret over en kortere periode, og det vurderes derfor at de tilstedeværende arter i området ikke vil blive væsentligt påvirket af dette. Bundfaunaarter der forventes at være til stede i projektområdet, er almindelige for området. Bundfaunaarter kunne rekolonisere området indenfor kort tid, erfaringsmæssig skær det indenfor 2-5 år. Området oplever løbende ophvirvling af sediment i forbindelse med, at større og mindre både sejler ind og ud af den eksisterende havn, hvorfor det må forventes, at arter knyttet til området har en høj tolerance overfor omlejring og sedimentation. Fugle nær projektområdet kan ligeledes kortvarig blive forstyrret af støj fra anlægsarbejdet. Det vurderes dog, at disse let vil kunne søge føde i tilsvarende nærliggende områder i den periode, hvor arbejdet foregår, hvorefter de vurderes at kunne vende tilbage til området. Anlægsarbejdet vil for øvrigt foregå uden for ynglesæson for de pågældende fuglearter. Andre mobile faunaarter vil ligeledes kunne søge til ikke-påvirkede områder.

Der forventes ikke kumulation med andre projekter.

3 EJER- OG ANSØGERFORHOLD

Projektets placering er Havet nord for Metropolisbygningen, postnummer 2450 København S i Københavns Kommune. Matrikel nr. og ejerlavsbetegnelse er ud for matrikel 519, Kongens Enghave, København. Se bilag 1 for matrikelkort over området

OPLYSNINGER TIL ANSØGNINGEN

Ansøger	Københavns Kommune, TMF
Kontaktperson	Sara Winding
Firmaadresse	Njalsgade 13, 2300 KBH S
Telefon	+45 23488265
E-mailadresse	Z45G@kk.dk
Grundejer	Udviklingselskabet By & Havn I/S

4 SAMLET VURDERING OG ANSØGNING

Samlet vurderes indvirkningen fra projektet ikke at udgøre en væsentlig risiko for nærliggende naturområder. Projektet vurderes at have lav intensitet idet det vurderes, at der ikke opstår overskridelser af vejledende grænseværdier og miljømål. Ingen beskyttede naturområder eller følsomme arter vil ligeledes kunne påvirkes af sedimentspredning fra anlægsarbejdet.

Der ansøges på baggrund af ovenstående derfor om tilladelse til at forstyrre havnesediment nord for Metropolisbygningen i Københavns sydhavn i forbindelse med udlægning af stenrev til naturfremmende tiltag jf. miljøbeskyttelseslovens (LBK nr. 1218 af 25/11/2019) § 27, stk. 2.
