



# Supplerende miljøkonsekvensrapport

---

**Projektændring for håndtering af bilag IV-arten  
grønbroget tudse på Lynetteholm inden arten  
vandrer ud på Lynetteholm**

Klient: Udviklingselskabet By & Havn I/S

Forside: Emil Kristensen NIRAS A/S

Rev.nr.	Dato	Beskrivelse	Udarbejdet af	Kontrolleret af	Godkendt af
1.0	07-07-23	Miljøkonsekvensrapport	JIMM, HE	MHES	MHES

# Indhold

<b>1.</b>	<b>Ikke-teknisk resumé.....</b>	<b>4</b>
1.1.	Baggrund.....	4
1.2.	Miljøforhold.....	5
1.3.	Afværgeforanstaltninger.....	5
1.4.	Overvågning.....	5
1.5.	Kumulative påvirkninger.....	5
<b>2.</b>	<b>Indledning.....</b>	<b>6</b>
2.1.	Baggrund.....	6
2.2.	Lovgrundlag.....	7
2.3.	Læsevejledning.....	8
<b>3.</b>	<b>Beskrivelse af projektændring (projektbeskrivelse) .....</b>	<b>9</b>
<b>4.</b>	<b>Referencescenarie .....</b>	<b>9</b>
<b>5.</b>	<b>Bilag IV-arten grønbroget tudse.....</b>	<b>10</b>
5.1.	Lovgrundlag.....	10
5.2.	Metode.....	13
5.3.	Påvirkningen af grønbroget tudse.....	13
5.4.	Afværgeforanstaltninger.....	15
5.5.	Overvågning.....	15
<b>6.</b>	<b>Kumulative påvirkninger .....</b>	<b>15</b>
<b>7.</b>	<b>Konklusion .....</b>	<b>16</b>
<b>8.</b>	<b>Alternativer.....</b>	<b>16</b>
<b>9.</b>	<b>Eventuelle mangler i viden .....</b>	<b>17</b>
<b>10.</b>	<b>Referencer.....</b>	<b>17</b>

---

# 1. Ikke-teknisk resumé

## 1.1. Baggrund

Lynetteholm er en stor opfyldning i Københavns Havn i form af en halvø, der skal strække sig fra Refshaleøen op mod Kronløbet. Lynetteholm bliver afgrænset af en perimeter, der danner et bassin, der over en årrække bl.a. skal fyldes ved nyttiggørelse af overskudsjord fra byggeprojekter i København og omegn.

Ud mod Øresund etableres et kystlandskab med sandstrande, stendæmninger og stenrev. Derudover vil Lynetteholm bidrage til beskyttelsen af København mod fremtidige stormflodshændelser fra nord.

Lynetteholmprojektet blev miljøkonsekvensvurderet i 2020 (MKR 2020) / 2/, og d. 11. juni 2021 vedtog Folketinget "Lov om anlæg af Lynetteholm", der er en anlægslov / 1/. Det følger af lovens § 4, stk. 2, at ændringer eller udvidelser af Lynetteholmprojektet, som kan være til skade for miljøet, kræver en tilladelse fra Trafikstyrelsen. Inden tilladelse gives, skal Trafikstyrelsen afgøre, om der skal udarbejdes en supplerende miljøkonsekvensvurdering, medmindre bygherre (By & Havn) selv ønsker, at ændringen eller udvidelsen skal undergå en miljøkonsekvensvurdering. Trafikstyrelsen skal sikre, at miljøkonsekvensrapporten opfylder de relevante lovkrav, og foretager offentliggørelse af miljøkonsekvensvurderingen med henblik på offentlig høring

Grønbroget tudse er en paddeart, der er omfattet af habitatdirektivets artsbeskyttelse, jf. direktivets artikel 12, jf. bilag IV / 4/, og er kendt fra Nordhavn og flere andre steder i tilknytning til Københavns Havn og Øresund.

Grønbroget tudse er en pionerart med forkærlighed for lysåben natur uden tilgroning. Derfor kan arten optræde fx på byggepladser og i grusgrave. Artens forekomst i København er på den baggrund gennem mange årtier betinget af store landindvindingsprojekter, som i perioder har skabt levesteder der er egnet for arten (fx Avedøre Holme, Peberholm, Nordhavn mm) / 21/.

Af MKR 2020 fremgår, at der ikke er fundet padder optaget på habitatdirektivets bilag IV, på Refshaleøen, men at dette ikke betyder, at de ikke findes i området, jf. MKR 2020 afsnit 21.2.3 / 2/.

På grundlag af MKR 2020 er der i implementeringsredegørelsens afsnit 13.7.5 / 12/ fastsat følgende afværgeforanstaltning for grønbroget tudse og andre padder, idet arterne i henhold MKR 2020 teoretisk set kan vandre ud på Lynetteholm:

*"Hvis bilag IV-arten grønbroget tudse eller andre arter af padder skulle genindvandre på Refshaleøen, vil de teoretisk kunne vandre ud på Lynetteholm. I forbindelse med den nødvendige hegning af nyttiggørelsesanlægget vil hegnet blive indrettet, så padder ikke kan passere ind i området."*

Efterhånden som opfyldning med overskudsjord og landvinning på Lynetteholm skrider frem vil nye landområder opstå, som i en periode vil byde på de rette yngleforhold for grønbroget tudse. Nye velegnede yngle- og rasteområder for grønbroget tudse kan således opstå gennem hele Lynetteholms anlægs- og opfyldningsperiode, hvilket erfaringsmæssigt vil have en positiv betydning for arten / 11/. By & Havn ønsker derfor at lade grønbroget tudse have gavn af de midlertidige levesteder, som opfyldningen af Lynetteholm vil give mulighed for. Dette forudsætter imidlertid, at der bevilges en forhåndsdispensation til at nedlægge de opståede levesteder igen, så Lynetteholm på længere sigt kan udvikles. En sådan dispensation er omfattet af anlægslovens § 4, stk. 2, og kræver tilladelse fra Trafikstyrelsen. Herudover ønsker By & Havn en tilladelse efter artsfredningsbekendtgørelsen / 8/ til lejlighedsvis drab på grønbroget tudse, som kræver en dispensation fra Miljøstyrelsen.

Disse foranstaltninger skal ses som supplement til de afværgeforanstaltninger, der findes i implementeringsredegørelsens afsnit 3.17.5 / 12/, hvilket giver anledning til en tilpasning af denne del af implementeringsredegørelsen, således at yngle- og rasterområder for grønbroget tudse på Lynetteholm kan nedlægges.

Da ansøgning om forhåndsdispensation til nedlæggelse af levesteder og ansøgning om lejlighedsvis drab på grønbroget tudse ikke kan afvises at have en væsentlig virkning på miljøet, er det vurderet, at der skal udarbejdes nærværende supplerende miljøkonsekvensrapport.

Nærværende miljøkonsekvensrapport beskriver de to dispensationsansøgninger samt de miljømæssige emner der kan blive påvirket på den baggrund. Da emnet for projektændringen er begrænset til vurderingen af forventede væsentlige indvirkninger på én bilag IV-art - (grønbroget tudse), hvor påvirkningerne er beskrevet i By & Havns ansøgninger om forhåndsdispensation efter VVM-bekendtgørelsen for havne og efter artsfredningsbekendtgørelsen, har By & Havn undladt at anmode Trafikstyrelsen om en afgrænsningsudtalelse efter § 9 i VVM-bekendtgørelsen for havne forud for udarbejdelsen af miljøkonsekvensrapporten, da temaet for vurderingerne i miljøkonsekvensrapporten begrænser sig til påvirkningen af bilag IV-arten grønbroget tudse som følge af det ansøgte.

## **1.2. Miljøforhold**

De miljøforhold, som beskrives og vurderes i nærværende supplerende miljøkonsekvensrapport, er afgrænset til at angå påvirkningen af grønbroget tudse. Miljøpåvirkningen vurderes at være en positiv merværdi for grønbroget tudse.

## **1.3. Afværgeforanstaltninger**

Selv om der er ansøgt om forhåndsdispensation til individdrab vil der på baggrund af vilkår kunne sættes markeringer, som begrænser forsætligt drab under anlægsarbejdet. Hermed kan det afværges, at der sker flere drab end hvad der absolut ikke kan undgås. Drab på individer i alle livsstadier i projektområdet vurderes ikke at ændre bevaringsstatus i en negativ retning, da tudserne i projektområdet vil være opformeret på baggrund af projektets merværdi for arten.

## **1.4. Overvågning**

Overvågning af påvirkningerne på grønbroget tudse udføres med det formål at dokumentere omfanget af projektændringens forventede merværdi for grønbroget tudse. Overvågningen består af kortlægning af grønbroget tudses indvandring og udbredelse på Lynetteholm.

## **1.5. Kumulative påvirkninger**

Da projektændringen begrænser sig til at undlade at fjerne potentielle levesteder og undgå at forhindre grønbrogede tudse adgang til anlægsområdet, vurderes projektændringen ikke at medføre negative påvirkninger af nogen bilag IV-arter; hverken alene eller i kumulation med andre projekter. Projektændringen vil derimod give en merværdi i adskillige år fremover for den grønbrogede tudse i Københavnsområdet og i nogen grad forventelig opveje en forventet tilbagegang for arten på de lokaliteter, hvor den i dag findes.

## 2. Indledning

### 2.1. Baggrund

Folketinget vedtog Lynetteholmprojektet i 2021 med Lov om anlæg af Lynetteholm (herefter "anlægsloven" / 1/). By & Havn anlægger i henhold til anlægsloven Lynetteholm ved at opfylde et areal i Københavns Havn i form af en halvø, der skal strække sig fra Refshaleøen op mod Kronløbet. Lynetteholm bliver afgrænset af en perimenter, der danner et bassin, der over en årrække bl.a. skal fyldes ved nyttiggørelse af overskudsjord fra byggeprojekter i København og omegn. Ud mod Øresund etableres et kystlandskab med sandstrande og sten-dæmninger.

Efterhånden som opfyldning med overskudsjord og landindvinding på Lynetteholm skrider frem, vil nye landområder opstå, som i en periode vil byde på de rette yngleforhold for bilag IV-arten grønbroget tudse. Det vurderes, at nye velegnede yngle- og rasteområder for grønbroget tudse kontinuerligt vil opstå gennem hele Lynetteholms anlægs- og opfyldningsperiode. Baseret på erfaringer fra bl.a. Avedøre Holme og Nordhavn vil dette have en positiv betydning for arten / 11/ 17/ 18/ .

Lynetteholmprojektet er miljøkonsekvensvurderet, og af MKR 2020 afsnit 21.2.3 / 2/, der omhandler padder, fremgår, at der ikke er fundet padde optaget på habitatdirektivets bilag IV på Refshaleøen, men at dette ikke betyder, at de ikke findes i området, jf. (citater):

*".....der er ingen tidligere registreringer af fredede padde eller padde beskyttet efter habitatdirektivets bilag IV på Refshaleøen. Dette betyder ikke, at de ikke findes i området, snarere at der ikke er gennemført eftersøgning efter padde, eller at paddefund ikke er gjort offentlige. Det fremgår i en rapport fra 2008 udarbejdet af Amphi Consult i forbindelse med et vindmølleprojekt på Avedøre Holme, at der er registreret grønbroget tudse på Lynetten i 2006. Der blev ikke hørt eller set nogen individer af grønbroget tudse i forbindelse med eftersøgningen af arten.*

*Der er tidligere konstateret grønbroget tudse på Skanskas areal vest for område I. Skanska har i forbindelse med fremtidige planer for grunden fået tilladelse af Miljøstyrelsen til at flytte tudserne, og der er derfor ikke søgt efter dem i området. På den baggrund vurderes påvirkningen på padde ikke i det følgende.*

På grundlag miljøkonsekvensrapporten er der i Implementeringsredegørelsens afsnit 13.7.5 / 12/ fastsat følgende afværgeforanstaltninger:

*Hvis bilag IV-arten grønbroget tudse eller andre arter af padde skulle genindvandre på Refshaleøen, vil de teoretisk kunne vandre ud på Lynetteholm. I forbindelse med den nødvendige hegning af nyttiggørelsesanlægget vil hegnet blive indrettet, så padde ikke kan passere ind i området.*

By & Havn ønsker imidlertid at lade grønbroget tudse have gavn af de midlertidige levesteder, som opfyldningen af Lynetteholm vil give mulighed for, hvor arten får mulighed for at indvandre og etablerer sig på Lynetteholm, som vurderes at medføre en merværdi for arten.

By & Havn vurderer imidlertid, at en projektændring, hvor grønbroget tudse får mulighed for at indvandre og etablere sig på Lynetteholm forudsætter, at der bevilges en forhåndsdispensation til at nedlægge levestederne igen, så Lynetteholm på længere sigt kan udvikles. En sådan projektændring er omfattet af anlægslovens § 4 og kræver tilladelse fra Trafikstyrelsen. Endvidere forudsætter det en tilladelse efter artsfredningsbekendtgørelsen til lejlighedsvis drab på grønbroget tudse, som skal meddeles af Miljøstyrelsen. Forhåndsdispensationerne skal ses som supplement til de afværgeforanstaltninger, der findes i implementeringsredegørelsens afsnit 3.17.5.

Dette giver anledning til en tilpasning af denne del af implementeringsredegørelsen, således at yngle- og rasterområder for grønbroget tudse på Lynetteholm kan nedlægges. Ændringen er motiveret af EU-kommissionens vejledning om bilag IV-arter fra 2021, som specifikt nævner muligheden for forhåndsdispensation i sådanne tilfælde, hvor beskyttede arter endnu ikke har koloniseret områder, og hvor projekter kan medføre en merværdi for de beskyttede arter / 9/.

Derfor har By & Havn den 7. juli 2023 fremsendt følgende ansøgninger om forhåndsdispensationer:

- En ansøgning om forhåndsdispensation til Trafikstyrelsen til nedlæggelse af de opståede levesteder efter § 17, jf. § 16 i VVM-bekendtgørelse for havne.
- En ansøgning til Miljøstyrelsen om forhåndsdispensation efter artsfredningsbekendtgørelsen til lejlighedsvis drab på grønbroget tudse.

Det bemærkes, at det følger af formålet med VVM-direktivet samt EU-Domstolens retspraksis, se navnlig C-50/09 / 13/ og C-463/20 / 14/, at afgørelserne om dispensation skal foreligge, før Trafikstyrelsen som kompetent VVM-myndighed kan træffe afgørelse om, hvorvidt de ansøgte ændringer af Lynetteholmprojektet kan tillades. En tilladelse til et projekt (VVM-tilladelsen mv.) skal således indeholde den samlede vurdering af indvirkningerne på miljøet. Med til den samlede vurdering hører i givet fald også ansøgninger og eventuelt meddelte tilladelser om fravigelser i forhold til habitatdirektivet, således at den kompetente myndighed har muligheden for at vurdere de samlede indvirkninger på miljøet.

Det fremgår af anlægslovens § 3, at Lynetteholmprojektet skal gennemføres inden for rammerne af de udførte vurderinger af projektets indvirkning på miljøet og implementeringsredegørelsen. Derfor vil en ændring i forhold til de foreliggende vurderinger af indvirkningerne på grønbroget tudse og et supplement til implementeringsredegørelsen kræve, at en ændring som kan være til skade for miljøet skal have en tilladelse fra Trafikstyrelsen. Det fremgår af anlægslovens § 4, stk. 2 / 1/.

## **2.2. Lovgrundlag**

### **2.2.1. Anlægsloven mm**

Folketinget vedtog d. 11. juni 2021 "Lov om anlæg af Lynetteholm", der er en anlægslov / 1/ (herefter "anlægsloven"). Af anlægsloven fremgår, at Lynetteholmprojektet skal gennemføres inden for rammerne af de udførte vurderinger af projektets indvirkning på miljøet og implementeringsredegørelsen jf. anlægslovens § 3.

Der er i medfør af anlægsloven udstedt en tilsynsbekendtgørelse om tilsyn med gennemførelse af Lynetteholm / 3/, en implementeringsredegørelse / 12/ og en bekendtgørelse om afskæring af klageadgange i forbindelse med anlæg af Lynetteholm / 5/.

Lynetteholmprojektets VVM-grundlag udgøres af tre rapporter: Miljøkonsekvensrapport for etableringen af Lynetteholm / 2/, et tillæg til miljøkonsekvensrapport for klappning af havbundsmateriale / 6/, samt tillæg til miljøkonsekvensrapport vedrørende vandplaner, Danmarks Havstrategi og uddybning af sejlrender / 7/. I marts 2023 er der udarbejdet en supplerende miljøkonsekvensrapport om nyttiggørelse af opgaveret sediment indenfor Lynetteholms perimeter.

Lynetteholmprojektet skal som udgangspunkt gennemføres inden for rammerne af disse vurderinger af projektets indvirkninger på miljøet, jf. anlægslovens § 3. Anlægsloven indeholder dog retlige rammer for den miljømæssige myndighedsbehandling af ændringer eller udvidelser af projektet (supplerende miljøkonsekvensvurdering), som kan være til skade for miljøet, jf. § 4.

Et så stort og langvarigt projekt som Lynetteholm kan ikke gennemføres, uden at der sker større og mindre justeringer i udformning og anlægsmetoder undervejs. Det er derfor forudsat i anlægslovens § 4, at der ved større ændringer, som kan have miljømæssig betydning, skal udarbejdes en supplerende miljøkonsekvensvurdering, som skal godkendes af Trafikstyrelsen der er kompetent myndighed.

Da projektændringen ikke kan afvises at få en væsentlig indvirkning på miljøet, har By og Havn ansøgt om at gennemføre en miljøkonsekvensvurdering uden screeningsafgørelse, jf. § 5, stk. 4, i VVM-bekendtgørelsen for havne. Derudover har By- og Havn undladt at anmode Trafikstyrelsen om en afgrænsningsudtalelse efter § 9 i VVM-bekendtgørelsen for havne forud for udarbejdelsen af miljøkonsekvensrapporten, da emnet for projektændringen er begrænset til vurderingen af forventede væsentlige indvirkninger på én bilag-IV art (grønbroget tudse) og hvor indvirkningerne er beskrevet i ansøgningerne om forhåndsdispensation og efter artsfredningsbekendtgørelsen.

### **2.2.2. Miljøkonsekvensvurderingens faser**

Miljøvurderingsprocessen opdeles i tre faser:

#### *2.2.2.1. Fase 1: Miljøkonsekvensrapporten*

Bygherren, eller Bygherrens rådgiver udarbejder, jf. § 10 i VVM-bekendtgørelse for havne, miljøkonsekvensrapporten, der giver en samlet beskrivelse af projektændringen samt dets miljøpåvirkninger.

#### *2.2.2.2. Fase 2: Offentlig høring*

Miljøkonsekvensrapporten offentliggøres. Miljøkonsekvensrapporten vil være i offentlig høring i minimum 30 dage jf. § 19 i VVM-bekendtgørelse for havne.

#### *2.2.2.3. Fase 3: Beslutning*

Efter den offentlige høring behandles og vurderes indsigelser og bemærkninger. Der udarbejdes en sammenfattende redegørelse, som bl.a. forholder sig til høringsindlæggene. Resultatet af høringen vil indgå i myndighedernes beslutning om, hvorvidt der kan meddeles tilladelse til projektændringen. Hvis det besluttes, at projektændringen kan tillades, vil Trafikstyrelsen offentliggøre den sammenfattende redegørelse samt give en tilladelse efter § 4 stk. 2 i anlægsloven for Lynetteholm.

## **2.3. Læsevejledning**

- Ikke-teknisk resume er en sammenfatning af miljøkonsekvensrapporten, hvor de vigtigste oplysninger og vurderinger er trukket frem for at give et hurtigt overblik over projektændringen og dens miljøpåvirkninger.
- Projektbeskrivelsen giver en detaljeret beskrivelse af projektændringen, og af hvordan den vil blive gennemført (kapitel 3). Derefter beskrives udviklingen i referencescenariet, hvor projektændringen ikke gennemføres (kapitel 4).
- Metode til miljøvurdering beskriver den metode, der er anvendt for at kunne foretage en systematisk vurdering af de miljøpåvirkninger, som projektændringen medfører (kapitel 5.2).
- Miljøpåvirkninger beskriver og vurderer de miljøpåvirkninger, som projektændringen vil medføre for forskellige miljøemner. I den aktuelle rapport vedrører dette afsnit kun bilag IV-arten grønbroget tudse (kapitel 5)



- Forslag til overvågning beskriver de miljøfaktorer, der bør inddrages i et overvågningsprogram, som skal gennemføres i forbindelse med projektændringen (kapitel 5.5).
- De kumulative påvirkninger beskriver hvordan projektændringen spiller sammen med lignende projekter i området der påvirker den grønbrogede tudse (kapitel 6)

I miljøkonsekvensrapporten findes en liste over de anvendte kilder og referencer. Hvor det er vurderet relevant, er der indsat referencer i teksten.

### **3. Beskrivelse af projektændring (projektbeskrivelse)**

Som beskrevet i kapitel 2 skal By & Havn jf. implementeringsredegørelsen afsnit 3.15.7. forhindre, at den grønbrogede tudse får adgang til de nye levesteder, der forventeligt vil opstå på Lynetteholm i forbindelse med anlægsarbejderne.

Projektændringen består af to ansøgninger om forhåndsdispensationer, hvoraf den ene vedrører nedlæggelse af de opståede levesteder, mens den anden omhandler lejlighedsvis drab på grønbroget tudse. Projektændringen udgør således et supplement til kravet om opsætning af paddehegn, som i implementeringsredegørelsens afsnit 3.15.7. er indsat som afværgeforanstaltning, for at forhindre indvandring af padden, herunder arten grønbroget tudse, til Lynetteholm. De to ansøgninger er sendt til henholdsvis Trafikstyrelsen og Miljøstyrelsen, jf. afsnit 2.1.

Temaet for vurderingerne i nærværende miljøkonsekvensrapport begrænser sig således til påvirkningen af bilag IV-arten grønbroget tudse, som følge af de to ansøgte forhåndsdispensationer.

Temaet for vurderingerne i nærværende miljøkonsekvensrapport begrænser sig således til påvirkningen af bilag IV-arter, som følge af de to ansøgte forhåndsdispensationer

Projektændringen vil gælde for hele anlægsområdet, som i dag er en del af søterritoriet i Københavns Havn. I praksis vil de fysiske ændringer primært være koncentreret i de områder af Lynetteholm, der bliver landfast med Refshaleøen eller, hvor den kommende kystlinje får en karakter, der muliggør indvandring af grønbrogede tudser fra søsiden. De fysiske ændringer vil bestå i, at der ikke opsættes paddehegn eller gennemføres andre tiltag som fremgår af referencescenariet, for at hæmme dyrenes indvandring. Derudover må det antages, at terrænet på Lynetteholm visse steder og perioder, vil fremstå mere varieret end tilfældet var for referencescenariet, da der ikke vil være behov for løbende at udjævne terrænet, for at undgå ophobning af regnvand i huller og fordybninger, som den grønbrogede tudse ellers kan benytte som yngle- rasteområder.

Projektændringens varighed vil afhænge af de rammevilkår, der stilles i de dispensationer der betinger projektændringen. By & Havn har ingen interesse i at opretholde en dispensation i længere tid end nødvendigt, om end det skal sikres, at dispensationerne dog har den nødvendige gyldighedsperiode, for at Lynetteholm kan etableres. Det er derfor By & Havns ønske, at dispensationernes gyldighedsperiode vil strække sig frem til 2050, hvor projektet forventes afsluttet. Projektændringen forventes derfor også at være aktuel frem til 2050.

### **4. Referencescenarie**

Referencescenariet for projektændringen er, at forhåndsdispensationerne ikke meddeles. Dette kaldes i ansøgningen om forhåndsdispensation for "alternativet".

I tilfælde af at de ansøgte dispensationer ikke opnås vil bygherre se sig nødsaget til efter bedste evne at, forhindre at den grønbrogede tudse får adgang til de nye levesteder, der forventeligt vil opstå på Lynetteholm i forbindelse med anlægs- og driftsaktiviteter.

Dette vil bl.a. indebære brug af hegn som begrænser grønbroget tudses adgang til området. Hegn alene vil dog næppe helt kunne forhindre dyrenes adgang. Det vil derfor også være nødvendigt løbende og systematisk at eliminere egnede ynglesteder der måtte opstå, inden de koloniseres af arten, samt eventuelt søge om dispensation hos Trafikstyrelsen til nedlæggelse af opståede yngle- og rasteområder. Yderligere vil det være nødvendigt løbende at indsamle og flytte de tudser, som måtte indfinde sig på Lynetteholm. Flytning vil naturligvis kræve dispensationer fra artsfredningsbekendtgørelsen, hvilke således vil blive indhentet hos Miljøstyrelsen fra sag til sag.

Referencescenariet vil afskære grønbroget tudse fra at udnytte den merværdi, som projektet ellers rummer mulighed for. Referencescenariet vil således stille den beskyttede art ringere, end hvis forhåndsdispensationerne gives, og grønbroget tudse vil således ikke få mulighed for at realisere det potentiale, som anlægsprojektet rummer. Videre vil det samlet set være forbundet med betydelige omkostninger og administration for både bygherre og myndigheder, at følge referencescenariet.

## 5. Bilag IV-arten grønbroget tudse

### 5.1. Lovgrundlag

#### 5.1.1. Habitatdirektivets artikel 12

Habitatdirektivets artikel 12 omfatter beskyttelse af dyre- og plantearter på direktivets bilag IV. Grønbroget tudse er omfattet af habitatdirektivets artsbeskyttelse, jf. direktivets artikel 12, jf. bilag IV. Artikel 12-beskyttelsen indebærer således forbud mod:

- a) Alle former for forsætlig indfangning eller drab af enheder af disse arter i naturen.
- b) Forsætlig forstyrrelse af disse arter, i særdeleshed i perioder, hvor dyrene yngler, udviser yngelpleje, overvintrer eller vandrer.
- c) Forsætlig ødelæggelse eller indsamling af æg i naturen.
- d) Beskadigelse eller ødelæggelse af yngle- eller rasteområder.

Beskyttelsen omfatter således bl.a. et umiddelbart forbud mod forsætlige drab og forstyrrelser samt indfangning af arten, ligesom der gælder et forbud mod beskadigelse og ødelæggelse af yngle- og rasteområder for bilag IV-arter. Bestemmelsen er implementeret i dansk ret i bl.a. i habitatbekendtgørelsen, naturbeskyttelsesloven og artsfredningsbekendtgørelsen samt VVM-bekendtgørelse for havne.

Artikel 12, stk. 1, litra a-c, kaldes individbeskyttelsen. Artikel 12, stk. 1, litra d, kaldes levestedsbeskyttelsen.

Denne beskyttelse af såvel individer som levesteder kan dog fraviges, jf. habitatdirektivets artikel 16, når følgende betingelser er opfyldte:

- Der findes ikke et tilfredsstillende alternativ til den foranstaltning, der udløser kravet om fravigelse (oftest et konkret projekt e.l.).
- Dispensationen hindrer ikke opretholdelse af den pågældende bestands bevaringsstatus i dens naturlige udbredelsesområde

Projektet skal herudover have mindst ét af følgende formål:

- a) beskytte vilde dyr og planter og bevare naturtyperne,
- b) forhindre alvorlig skade navnlig på afgrøder, besætning, skove, fiskeri, vand og andre former for ejendom,
- c) sikre hensyn til den offentlige sundhed og sikkerhed eller andre bydende nødvendige hensyn til væsentlige samfundsinteresser, herunder af social og økonomisk art, og hensyn til væsentlige gavnlige virkninger på miljøet,
- d) fremme forskning og undervisning,
- e) genoprette en bestand, gendudsætte eller opdrætte arter, herunder kunstigt at opformere planter, eller
- f) tillade indsamling eller opbevaring af enheder af arter, der er nævnt i bilag 3 til loven, i et begrænset og specificeret antal og under strengt kontrollerede betingelser.

Bestemmelsen i artikel 16 er implementeret flere steder i dansk ret, og i forhold til nærværende projektændring er de relevante hjemler VVM-bekendtgørelse for havne § 17, jf. § 16 (levestedsbeskyttelsen) og artsfredningsbekendtgørelsens § 12, jf. § 10, stk. 1, nr. 1 (individbeskyttelsen).

Fravigelseshjemlen i habitatdirektivets artikel 16 for så vidt angår både individ- og levestedsbeskyttelsen minder efter sit indhold meget om fravigelseshjemlen i habitatdirektivets artikel 6, stk. 4, om tilladelse til beskadigelse og inddragelse mv. af Natura 2000-områder.

Der er dog den væsentlige forskel på de to fravigelseshjemler i habitatdirektivet, at der ikke i artikel 16 er krav om udlæg af erstatningsbiotoper mv. for at en fravigelse fra beskyttelsen kan meddeles, da det afgørende er, om dispensationen hindrer opretholdelse af den pågældende bestands bevaringsstatus i dens naturlige udbredelsesområde – ikke om der udlægges erstatningsarealer mv. (kompensationsforanstaltninger). Den dispenserende myndighed kan således vælge at stille vilkår om udlæg af erstatningsbiotoper i forbindelse med meddelelsen af en dispensation, men dette er ikke et krav efter habitatdirektivets artikel 16 og vil således bero på et administrativt fastsat krav.

### **5.1.2. Muligheden for forhåndsdispensationer – nedlæggelse af yngle- og rasteområder samt fravigelsen af individbeskyttelsen**

EU-kommissionens vejledning om beskyttelsen af bilag IV-arter / 9/ lægger vægt på, at beskyttelsesordningen i habitatdirektivets artikel 12 i fuldt omfang omfatter midlertidige arealer og således også arealer der opstår som følge af anlægsarbejder mv. Det understreges, at beskyttelsesordningen netop af den årsag kan påvirke jordejere og projektudvikleres retssikkerhed, idet disse har en berettiget forventning om, at det pågældende område lovligt kan anvendes til de planlagte formål. Det følger af EU-kommissionens vejledning (afsnit 3-89), at der i medfør artikel 16 er hjemmel til at udstede en forhåndsdispensation til nedlæggelse af eksempelvis yngle- og rasteområder, når dette sker på så tidligt et tidspunkt som muligt i planlægningsprocessen, hvor de relevante levesteder for den beskyttede art endnu ikke er koloniseret. Ordningen og baggrunden herfor er således vurderet i vejledningens afsnit (3-88) og (3-89), der har følgende ordlyd:

*(3-88) Anvendelsen af den strenge beskyttelsesordning i artikel 12 på sådanne tilfælde kan udgøre en betydelig udfordring for projektudviklere og jordejere, som i medfør af anlægsarbejdets karakter kan være nødt til at fjerne disse »midlertidige« levesteder for at gennemføre projektet som godkendt. Fjernelse af levesteder*

*i et projekts forberedelses-, drifts- eller nedlukningsfase kræver en fravigelse i henhold til artikel 16, stk. 1, hvis betingelserne er opfyldt (se nedenfor). Hvis jordejere eller projektudviklere ikke har retssikkerhed for, at det pågældende område lovligt kan anvendes til det planlagte formål, vil de måske ønske at forhindre indtrængen af beskyttede arter (f.eks. ved at anvende pesticider eller jordbearbejdning) i den mellemliggende periode, hvor jorden ikke aktivt udvikles, for at undgå yderligere byrder, restriktioner eller begrænsninger i forbindelse med tilstedeværelsen af beskyttede arter, som oprindeligt ikke fandtes på deres jord. Dette kan udgøre en tabt mulighed, da eventuelle yderligere midlertidige levesteder, der ellers ikke ville leve i det pågældende område, under visse omstændigheder kan bidrage positivt til direktivets formål<sup>1</sup>.*

*(3-89) For at skabe denne retssikkerhed og derved et incitament til at skabe eller opretholde midlertidige naturområder kan bygherrer ansøge om en fravigelse i henhold til artikel 16 på et tidligt tidspunkt i planlægningsprocessen, hvor beskyttede arter endnu ikke har koloniseret området, men hvor en sådan kolonisering kan forventes med en vis sikkerhed (dette kan f.eks. være tilfældet, når arten allerede findes i de omkringliggende områder). Med en sådan forudgående fravigelse vil det være tilladt at fjerne midlertidige naturelementer i overensstemmelse med projektudviklingsbehovene. De retlige standarder for sådanne fravigelser må dog ikke være lavere end standarderne for arter og levesteder, der allerede findes i området, og de skal stadig opfylde alle betingelserne i artikel 16. Dette betyder bl.a., at de formål, der påberåbes til støtte for en fravigelse, skal defineres på en klar og præcis måde (164), også når der er tale om fravigelser, der indrømmes forud for den faktiske etablering af den koloniserende art eller dens levested.*

For Lynetteholmprojektet findes levestederne for grønbroget tudse ikke endnu, da Lynetteholm endnu ikke er opfyldt med overskudsjord, og dermed er Lynetteholm endnu ikke koloniseret, hvorefter ovenstående model med fordel kan bringes i anvendelse.

Miljøstyrelsen har oplyst / 10/, at der i overensstemmelse med EU-kommissionens vejledning er hjemmel til at udstede forhåndsdispensationer fra habitatdirektivets artsbeskyttelse – både levestedsbeskyttelsen og individbeskyttelsen i dansk ret. Fravigelse kan ske, såfremt betingelserne i habitatdirektivets artikel 16, som nævnt ovenfor er opfyldte. Alle betingelser i artikel 16 skal være opfyldte, for at en dispensation kan meddeles. Forhåndsdispensationen omhandler således efter sit juridiske indhold, at bygherre – By & Havn i nærværende tilfælde – får en dispensation med ophæng i habitatdirektivets artikel 16 og de tilsvarende danske regler til at nedlægge yngle- og rasteområder, når behovet opstår i forbindelse med anlæg- og drift af Lynetteholm, ligesom en dispensation til forsættligt drab mv. også bevilges på forhånd.

På baggrund af erfaringer fra lignende arealer i nærheden (fx i Ydre Nordhavn og By & Havns modtageanlæg for Lynetteholm på Refshaleøen), kan det med stor sikkerhed forventes, at yngle- og rastesteder for grønbroget tudse vil opstå som del af projektet / 11/. Det kan være svært og til væsentlig ulempe for grønbroget tudse, at forhindre artens adgang til at udnytte projektområdet i den periode hvor egnede yngle- og rasteområder spontant vil opstå, hvilket uddybes nedenfor.

Som det fremgår af EU-kommissionens vejledning (afsnit 3-90) skal det ved feltundersøgelser være klarlagt hvilke bilag IV-arter der findes i området og på tilgrænsende arealer / 9/. Dette er fuldt belyst, da forekomst af grønbroget tudse er velkendt på flere af naboarealerne / 11/, jf. også lovgrundlaget / 1/. I MRK 2020 vurderedes det på baggrund af eksisterende data og viden om grønbroget tudse og andre padders tilstedeværelse

---

<sup>1</sup> Sidste sætning i 3-88 er desværre uforståelig i den citerede danske oversættelse som er klippet ind. Følgende oversættelse fra den engelske udgave giver mere mening: " Dette kunne udgøre en tabt mulighed, da eventuelle yderligere midlertidige levesteder, der ellers ikke ville opstå i det pågældende område, under visse betingelser kan bidrage positivt til direktivets mål."

omkring Københavns Havn, at der ikke var behov for en nærmere vurdering af projektets eventuelle påvirkninger af padder og derved også grønbroget tudse / 2/. En efterfølgende feltundersøgelse udført i 2022 har skabt yderligere indsigt i og dokumentation for den grønbrogede tudses præcise udbredelse omkring Københavns Havn blandt andet ved fund af arten i et vandhul på Refshaleøen / 11/. Samtidig er det dog stadig sikkert at yngle- og rasteområder for grønbroget tudse ikke for nuværende forekommer i projektområdet, jf. MKR 2020 (Lynetteholm), da dette på ansøgningstidspunktet stadig er en del af søterritoriet i Københavns Havn.

Skulle andre bilag IV-arter på et senere tidspunkt indfinde sig på de kommende landarealer på Lynetteholm der er omfattet af projektændringen som ansøgt om, vil disse ikke være omfattet af den forhåndsdispensation der for nærværende ansøges om. By & Havn vil kontakte de kompetente myndigheder (Miljøstyrelsen og Trafikstyrelsen) med henblik på at håndtere eventuelle fund af andre bilag IV-arter end grønbroget tudse i overensstemmelse med lovgivningen.

## 5.2. Metode

Vurderingen af konsekvenserne ved nærværende projektændring er udført med afsæt i eksisterende viden om grønbroget tudses biologi samt erfaringer fra lignende anlægsprojekter i Københavnsområdet hvortil grønbroget tudse er indvandret imens eller umiddelbart efter anlægsarbejderne er foregået. En estimering af grønbroget tudses udbredelse i området omkring Lynetteholm tager udgangspunkt i de observationer der er registreret og tilgængelige i databasen arter.dk samt By & Havns undersøgelser i 2022 / 11/.

## 5.3. Påvirkningen af grønbroget tudse

### 5.3.1. Grønbroget tudse i København

Yngle- og rasteområder for grønbroget tudse findes i og omkring forskellige typer af ferskvandslokaliteter, fx små midlertidige lavvandede vandsamlinger, der ofte er helt uden vegetation/ 15/ / 19/. Grønbroget tudse har ynglet på Saltholm i Øresund så langt tilbage, som der er oplysninger til rådighed / 20/. I historisk tid har arten levet på lignende strandengsområder omkring København, hvor leveforholdene tidligere mindede om Saltholm. I dag må Saltholm anses for det vigtigste tilbageværende naturlige yngle- og rasteområde for arten i nærheden af København / 25/.

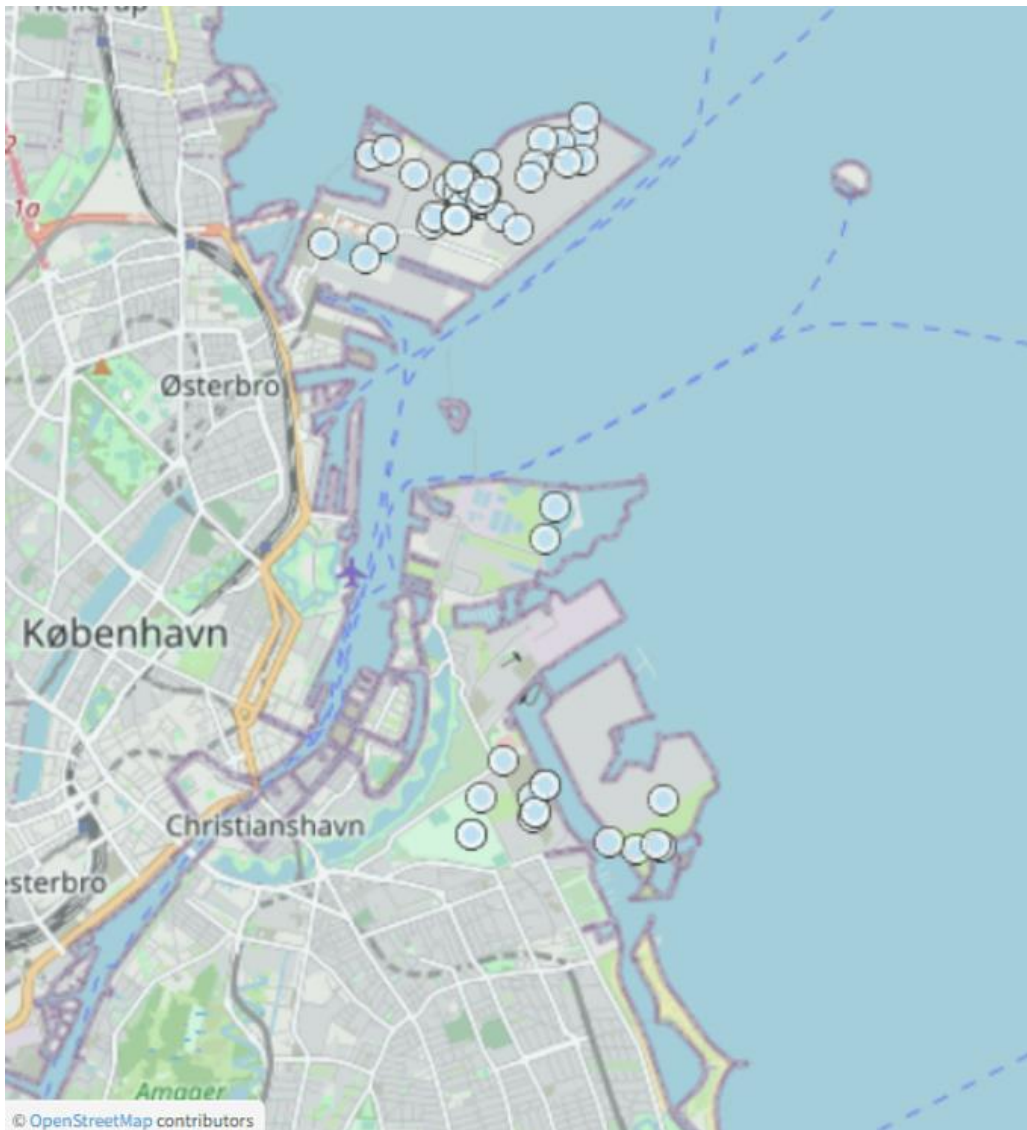
Havområder med saltvand kan ikke være yngle- og rasteområde for grønbroget tudse / 21/. Selvom havvand ikke er egnet som ynglevand for grønbroget tudse, kan arten godt svømme i Øresund omkring København / 22/, og derved spredes igennem havnen til forskellige dele af København.

Grønbroget tudse er i dag kendt fra flere områder i Københavns Havn (se Figur 1). Forekomsten omkring København er tidligere grundigt undersøgt i 2006 / 17/ og senest er forekomst af arten undersøgt på hovedparten af By & Havns arealer i 2022, hvor forhold om artens forekomst i fx Ydre Nordhavn og By & Havns modtageanlæg for Lynetteholm på Refshaleøen er klarlagt / 11/.

Det er et særligt kendetegn ved grønbroget tudse, at den er en pionerart med forkærlighed for tidlige successionsstadier/ 21/. Netop derfor er forekomsten af grønbroget tudse i Københavns Havn i dag snævert forbundet med arealudviklingsaktiviteter og landindvindinger, der løbende har tilvejebragt nye egnede levesteder for arten. Således har arten gennem de seneste > 50 år i perioder koloniseret levesteder omkring København i forbindelse med landindvinde, fx på Vestamager, Sydhavns Tippen, Avedøre Holme / 17/ 18 / 25/, Peberholm og senest i Ydre Nordhavn / 16/. I disse områder har arten i kortere eller længere perioder været meget talrig. Dette ses fx i Nordhavn, hvor bestanden vokser i perioder med etablering af nye landområder ved opfyldning, hvor der opstår nye yngleområder for arten / 11/. Bestanden kan etablere sig i en balance mellem positive faktorer (nye levesteder og nye ynglemuligheder) og negative faktorer (risiko for at tudser bliver dræbt ved jord-

og anlægsarbejder, nedlæggelse af levesteder ved bebyggelse og anlæg samt tilgroning af levestederne ved naturlig succession).

Grønbroget tudse kan at have en levetid i naturen på 5-7 år / 24 / 26/ 27/. Det anslås at generationstiden i en bestand vil være omkring 3 år.



Figur 1: Observationer af grønbroget tudse i og omkring Københavns havn frem til 6. juni 2023. Oplysningerne der gengives er indhentet fra den nationale dataportal arter.dk. Alle observationer og datasæt vises uanset datakilde og valideringsgrad.

### 5.3.2. Grønbroget tudse på Lynetteholm

Erfaringerne fra landindvinding i Ydre Nordhavn har vist, at egnede levesteder for grønbroget tudse til stadighed opstår forskellige steder i forbindelse med landindvinding, helt frem til opfyldningen afsluttes, og byggeri kan påbegyndes. Særligt i de tidlige faser af opfyldningen kan der opstå yderst velegnede ynglesteder for arten.

Det fremgår af Miljøkonsekvensrapporten for etablering af Lynetteholm af 2020 / 2/, at der ikke er registreret grønbroget tudse i området omkring Lynetteholm. Senere undersøgelser i 2022 / 11/ har konstateret tilstede-

værelsen af grønbroget tudse i og omkring et mindre vandhul på Refshaleøen. Disse individer blev efterfølgende flyttet til Nordhavn / 11/. Derudover tyder en eDNA-undersøgelse af samme vandhul på, at der også findes skrubtudser i området / 11/.

Vurderingen i den nærværende rapport omhandler en eventuel kommende indvandring af grønbroget tudse til selve Lynetteholm, som i dag fortsat er en del af søterritoriet.

Nye potentielle yngle- og rasteområder for grønbroget tudse vil med en høj grad af sikkerhed opstå på Lynetteholm. Disse områder vil omfatte jordbunker, sten, opfyld, vandpytter mm, som vil opstå som en del af anlægsarbejdet. Artens potentielle ynglesteder vil være i samlinger af ferskvand der opstår over havniveau, oven på de materialer der anvendes til opfyld (vandpytter og lignende).

Udover ynglestederne vil øvrige levesteder for grønbroget tudse ikke kunne adskilles fra anlægsområdet, på grund af artens biotopvalg. Derfor vil der både opstå og forsvinde levesteder for arten undervejs i anlægsprocessen. Således vil anlægsarbejdet medføre, at der løbende skabes og nedlægges både yngle- og rasteområder, som en integreret del af arbejdet med etablering af Lynetteholm.

Som det fremgår af MKR 2020 / 2/ findes der ikke grønbroget tudse på den lokalitet hvor Lynetteholm skal anlægges. Arten vil derfor ikke blive påvirket negativt inden for anlægsområdet. Den beskrevne projektændring, hvor der søges om forhåndsdispensationer for nedlæggelse af yngle- og rasteområder i takt med at de opstår samt fravigelsen af individbeskyttelsen, indeholder derimod et stort potentiale for at tilføre arten en merværdi i form af nye arealer med gunstige levesteder i den langstrakte anlægsperiode.

#### **5.4. Afværgeforanstaltninger**

Uanset at individdrab ikke vurderes at ville påvirke bevaringsstatus, kan der på baggrund af eventuelle vilkår gøres mindre tiltag, som begrænser forsætligt drab. Fx vil det i et mindre omfang være muligt, i de perioder hvor der i forbindelse med natur-overvågningen er observeret yngel i vandsamlinger at opsætte markeringer i de områder ynglen findes, og hvor det ikke er nødvendigt at køre og arbejde. Det er ikke muligt med større og mere omfattende tiltag i relation til hindring af individdrab, da dette på afgørende vis risikerer at forrykke tidsplanen for anlæg og drift af Lynetteholmprojektet, hvilket er hele baggrunden for projektændringen som ansøgt. De nævnte markeringer kan sikre, at der ikke sker flere drab, end hvad der absolut ikke kan undgås samt sikre, at der ikke nedlægges yngle- og rasteområder udover det strengt påkrævede i den periode. Drab kan dog ikke forhindres helt af hensyn til behovet for fremdrift af anlæg af Lynetteholm, da halvøen både skal fungere som stormflodssikring af byen og til modtagelse af overskudsjord fra byggepladser. Drab på individer i alle livsstadier vurderes som nævnt ikke at ændre bevaringsstatus i en negativ retning.

#### **5.5. Overvågning**

Overvågning af påvirkningerne på grønbroget tudse udføres med det formål at dokumentere omfanget af projektændringens forventede merværdi for grønbroget tudse. Overvågningen består af kortlægning af grønbroget tudses indvandring og udbredelse på Lynetteholm.

### **6. Kumulative påvirkninger**

Flere kumulative presfaktorer og tendenser påvirker bestanden af grønbrogede tudse i Københavnsområdet i dag. Arten er generelt i tilbagegang på de fleste lokaliteter hvor den findes i dag / 22/. Dette skyldes at de forstyrrede arealer hvor arten trives typisk inden for en kort årrække ændres: Enten bliver arealet befæstet og be-

bygget i forbindelse byudvikling, hvorved tudsernes levesteder forsvinder. Alternativt sker der en gradvis tilgroning af arealet, hvorved pionerarterne fortrænges af andre arter / 21/. Dette forventes i mere eller mindre udpræget grad at ske for de eksisterende bestande på Avedøre Holme / 18/, ved Kastrup Lufthavn, Nordhavn, Peberholm og til dels også på Vestamager / 22/. Den eneste undtagelse er Saltholm, hvor der er tale om en naturlig bestand, der trives i et miljø der i århundreder er forblevet næsten uændret og hvor isolation og saltpåvirkning har holdt konkurrerende arter som skrubtudsen fra at etablere sig / 23/.

Da projektændringen begrænser sig til at undlade at fjerne potentielle levesteder og undgå at forhindre grønbrogede tudses adgang til anlægsområdet, vurderes projektændringen ikke at medføre negative påvirkninger af nogen bilag IV-arter; hverken alene eller i kumulation med andre projekter. Projektændringen vil derimod give en merværdi i adskillige år fremover for den grønbrogede tudse i Københavnsområdet og i nogen grad formentlig opveje en forventet tilbagegang for arten på de lokaliteter, hvor den i dag findes.

I kumulation med projektændringens positive merværdi for grønbroget tudse, vil levestederne for denne art også være til gavn for fuglearter, som er knyttet til lignende levesteder. De gælder fx arter som vibe, lille præstekrave mm.

## 7. Konklusion

Lynetteholmprojektet indeholder i sin oprindelige beskrivelse, at eventuelle egnede yngle- og rasteområder for grønbroget tudse, ikke bliver tilgængelige for arten i den lange årrække, hvor anlægsarbejdet foregår / 2/. Projektændringen vil sikre, at grønbroget tudse i stedet får adgang til de egnede levesteder der forventes at opstå i forbindelse med opfyldning af Lynetteholm med overskudsjord. Der er en klar forventning om, at projektændringen vil være til gavn for arten i en periode på flere årtier.

Det vurderes samtidig, at der kan etablere sig en levedygtig bestand af grønbroget tudse, hvis de gives adgang til Lynetteholm. Det forventes at en sådan bestand vil kunne trives i en balance mellem de positive faktorer (nye levesteder og nye ynglemuligheder) og negative faktorer (risiko for at tudser bliver dræbt ved jord- og anlægsarbejder, nedlæggelse af levesteder ved bebyggelse og anlæg samt tilgroning af levestederne ved naturlig succession). Tilsvarende udvikling er set i mange lignende projekter i København fx Avedøre Holme / 18/ og Nordhavn / 11/.

Den beskrevne projektændring, hvor arten får mulighed for at indvandre og etablere sig, på betingelse af at der opnås forhåndsdispensationer for individbeskyttelsen og levestedsbeskyttelsen, vurderes således at medføre en merværdi for grønbroget tudse. Projektændringen vil også gavne andre arter, som er tilknyttet samme typer af levesteder som grønbroget tudse (fx nogle fuglearter der foretrækker samme type vådområder som grønbroget tudse).

I stærkt urbaniserede og bebyggede kystområder som København er havet ikke længere den naturkraft der former og ændrer kystlandskabet, hvorved der opstår nye områder, som pionerarterne kan etablere sig på. Den grønbrogede tudses fortsatte forekomst i københavnsområdet afhænger derfor af, at arten får adgang til at udnytte nye landindvindingsarealer, hvilket bl.a. sikres gennem den ansøgte projektændring.

## 8. Alternativer

I den aktuelle sag ingen rimelige alternativer til projektændringen.



## 9. Eventuelle mangler i viden

Der mangler ingen oplysninger for at belyse projektændringen i tilstrækkeligt omfang til at udføre den nødvendige vurdering.

## 10. Referencer

- / 1/ Lov om anlæg af Lynetteholm. Lov nr. 1157 af 11/06/2021.
- / 2/ Miljøkonsekvensrapporten for etablering af Lynetteholm, november 2020 <https://www.skyfish.com/p/byoghavn/https-wwwskyfishcombyoghavn200954348273807/53666036?predicate=created&direction=desc>
- / 3/ Bekendtgørelse om tilsynet med Lynetteholm. BEK 1974 af 26/10/2021
- / 4/ Rådets Direktiv 92/43/EØF af 21. maj 1992 om bevaring af naturtyper samt vilde dyr og planter (Habitatdirektivet): <https://eur-lex.europa.eu/legal-content/DA/TXT/PDF/?uri=CELEX:01992L0043-20130701>
- / 5/ Bekendtgørelse om afskæring af klageadgange i forbindelse med anlæg af Lynetteholm. BEK 1927 af 12/10/2021
- / 6/ Lynetteholm – Tillæg til miljøkonsekvensrapport vedr. uddybning af sejlrende og klappning af havbundsmateriale (2020). Rambøll A/S for By & Havn.
- / 7/ Lynetteholm: Tillæg til miljøkonsekvensrapport –vedrørende vandplaner, Danmarks Havstrategi og uddybning af sejlrender (2021). Rambøll A/S for By & Havn.
- / 8/ Bekendtgørelse om fredning af visse dyre- og plantearter og pleje af tilskadekommet vildt. BEK 521 af 25/03/2021
- / 9/ Vejledning om strengt beskyttede dyrearter af fællesskabsbetydning i henhold til habitatdirektivet. Meddelelse fra Europa Kommissionen - 2021/C 496/01 7301 dateret 12/10-2021
- / 10/ Miljøstyrelsen: Udkast til udtalelse om "Forhåndsgodkendelse -Bilag IV arter" dateret 12. maj 2022
- / 11/ Hesselsøe, M., Bjørn, C. Kristensen, E., Møller, M. og Frisenvænge, J. (2022): Paddeundersøgelser 2022 -Resultater -Nordhavn. NIRAS A/S for Udviklingselskabet By & Havn I/S.
- / 12/ Lov om anlæg af Lynetteholm IMPLEMENTERINGSREDEGØRELSE, Juni 2021 transportudvalget 2020-21 L202- Bilag 41 <https://www.ft.dk/samling/20201/lovforslag/L220/bilag/41/2408445.pdf>
- / 13/ EU-domstolen afgørelse C-50/09 (Kommissionen mod Irland)
- / 14/ EU-domstolen C-463/20 (Namur-Est Environnement ASBL mod Région Wallonne)
- / 15/ Amtkjær, J. (1995): Grønbroget tudse – en opportunistisk øbo. Pp. 64-71 i Bringsøe, H. og Graff, H. (eds): Bevarelsen af Danmarks padder og krybdyr. Jubilæumsskrift for Nordisk Herpetologisk Forening: 1944-1994.
- / 16/ Udvidelse af Københavns Nordhavn og ny krydstogtterminal VVM – Teknisk baggrundsrapport nr. 7 Flora og fauna på land (2009). Grontmij - Carl Bro for By & Havn.
- / 17/ Frisenvænge, Hansen, Ravn, Hesselsøe (2006): Undersøgelser af padder og krybdyr i Københavns Nordhavn 2006. Amphi Consult for Københavns Kommune.
- / 18/ Feltrapport Aflandshage: Feltrapport for padderegistrering og botaniske registreringer på Avedøre Holme (2020). NIRAS for HOFOR A/S 2020.
- / 19/ Fog, K., Schmedes, A., og de Lasson, D.R. (2001): Nordens padder og krybdyr. Felthåndbog, G.E.C. Gad's forlag. 366 pp.
- / 20/ Bang, P. (1948): Bidrag til den grønbrogede tudses biologi. Vandringer belyst ved mærkningsforsøg. 38 pp. Upubliceret speciale ved Københavns Universitet. En kopi opbevares på Zoofysiologisk Laboratorium A.
- / 21/ Fog, Adrados, Briggs, Frisenvænge og Hesselsøe (2023): Grønbroget tudse eller fløjtetudse. Kapitel 13 i: "Opdatering af: Håndbog om dyrearter på habitatdirektivets Bilag IV. Aarhus Universitet, DCE – Nationalt Center for Miljø og Energi, 271 s. - Videnskabelig rapport nr. 520. (Kjær, red.).
- / 22/ Fog, K., Amphi Consult (2015): Forvaltningsplan for Grønbroget tudse, beskyttelse og forvaltning af Grønbroget tudse *Bufo variabilis* og dens levesteder i Danmark. Miljø- og Fødevarerministeriet, Naturstyrelsen. 80 pp. ISBN: 978-87-7279-694-9(WEB).
- / 23/ Udkast til Natura 2000 plan-2022-27 Saltholm og omliggende hav, i Høring siden 2. februar 2022, Miljøstyrelsen Miljøministeriet.
- / 24/ Hesselsøe, M. og Frisenvænge, J. (2001): Grønbroget tudse på Sprogø 1989-2001. Amphi Consult for Sund og Bælt A/S. 32 pp.

*/ 25/ Frisenvænge, J. og Hesselsøe, M. (2003): Padelokaliteter i Københavns Amt 2002. Amphi Consult for Københavns Amt, januar 2003.*

*/ 26/ Frisenvænge, J. og Hesselsøe, M. (2009): Grønbroget tudse på Sprogø 2008-2009. Amphi Consult for Sund og Bælt A/S, november 2009.*

*/ 27/ Frisenvænge, J. og Hesselsøe, M. (2021): Grønbroget tudse på Sprogø 2021. Amphi Consult og NIRAS A/S for Sund og Bælt A/S, oktober 2021.*